



EAC

АВЕРОН

УСТРОЙСТВО ДЛЯ ОБРАБОТКИ ГИПСОВЫХ МОДЕЛЕЙ

ТРИММЕР 2.0



**Руководство по эксплуатации
АВЕ 670.000.000 РЭ**

Декларация о соответствии
ЕАЭС N RU Д-РУ.АЖ22.В.01766 от 16.08.2018

1 ОБЩИЕ ПОЛОЖЕНИЯ, ХАРАКТЕРИСТИКИ

1.1 Настоящее Руководство по эксплуатации распространяется на Устройство для обработки гипсовых моделей серия ТРИММЕР (далее - **ТРМ**). ТУ 27.90.11-067-52331864-2018.

1.2 ТРМ предназначен для сухой обработки гипсовых моделей.

Рассчитан на применение совместно с предварительным фильтром "Циклон", например, АФЦ 1.0 АРТ (далее АФЦ) и внешней вытяжкой, например, Устройством пылесасывающим зуботехническим УПЗ-Бокс-01 «Аверон» (далее – УПЗ).

1.3 Условия эксплуатации

- окружающая температура 10...35°C
- влажность при 25°C, не более 80%

1.4 Основные технические характеристики

- электропитание* без УПЗ ~220/230В 50Гц 3А
- электропитание с УПЗ ~220В 50Гц 8А
- максимальная потребляемая мощность без УПЗ 550 Вт
- скорость вращения диска (на холостом ходу) 1500 об/мин
- внешний диаметр диска 250-255 мм
- угол наклона столика 0°, 4°, 8°
- диаметр посадочного отверстия 32 мм
- уровень шума, не более 65 дБА
- габариты, не более 300×470×310 мм
- масса, не более 17,0 кг

* - вставка плавкая ВП2Б-1В-10А-250В – 2 шт

2 МЕРЫ БЕЗОПАСНОСТИ

Розетка питания **ТРМ** должна иметь контакт защитного заземления.

ЗАПРЕЩАЕТСЯ эксплуатировать **ТРМ** без крышки.

Остерегаться прикосновений к вращающимся элементам конструкции.

Вилка сетевого шнура **ТРМ** должна быть отключенной от розетки при:

- смене предохранителей,
- замене диска.

Изготовитель вправе вносить в конструкцию изменения, не ухудшающие потребительские свойства изделия.

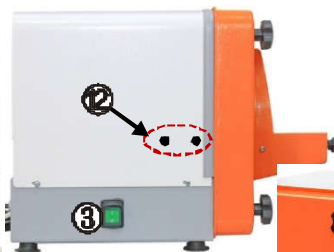
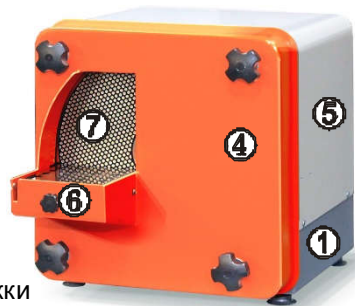
3 КОМПЛЕКТНОСТЬ

Наименование	Обозначение	К-во
Устройство для обработки гипсовых моделей	ТРИММЕР 2.0	1
Запасные части, принадлежности и инструменты		
Диск алмазный (установлен)	ДИСК 1.0 АЛМАЗ	1
Щетка для очистки алмазного диска	ЩЕТКА 2.0 ТРИММЕР	1
) - Поставка по дополнительной заявке		
) - Вытяжное устройство	УПЗ АВЕРОН	
) - Автономный фильтр-циклон	АФЦ 1.0 АРТ	
) - Диск алмазный	ДИСК 1.0 АЛМАЗ	
) - Светильник светодиодный	ЛЮКС 2.1	
) - Щетка для очистки алмазного диска	ЩЕТКА 2.0 ТРИММЕР	
Руководство по эксплуатации	АВЕ 670.000.000 РЭ	

4 КОНСТРУКЦИЯ

4.1 Основные конструктивные элементы

- 1 – основание
- 2 – двигатель
- 3 – сетевой выключатель
- 4 – крышка
- 5 – кожух
- 6 – столик для модели
- 7 – диск алмазный
- 8 – втулка резиновая для подключения вытяжки
- 9 – сетевой шнур с вилкой
- 10 – розетка для подключения вытяжки
- 11 – предохранители
- 12 – место крепления светильника ЛЮКС 2.1 (☒ - по дополнительной заявке)
- 13 – щетка для очистки алмазного диска ЩЕТКА 2.0 ТРИММЕР



ЩЕТКА 2.0 ТРИММЕР фиксируется магнитом к металлической поверхности, напр., кожуху.

4.2 Устройство

На основании (1) расположен двигатель (2). На вал двигателя установлен алмазный диск (7). Выключателем (3) включаются/отключаются двигатель и внешняя вытяжка.



“Внимание! Смотри сопроводительные документы” - необходимость предварительного изучения Руководства по эксплуатации, особенно раздела “Меры безопасности”

5 ПОДКЛЮЧЕНИЕ И ЭКСПЛУАТАЦИЯ

5.1 Выдержать **ТРМ** при комнатной температуре 4 часа, если находился в холоде.

5.2 Ослабить винты крепления кожуха (5) и снять его.

5.3 К втулке (8) подключить шланг, идущий к АФЦ, шланг от АФЦ подключить к УПЗ, см. схему. Сетевую вилку УПЗ подключить к розетке (10) **ТРМ**.



5.4 Установить кожух на место.

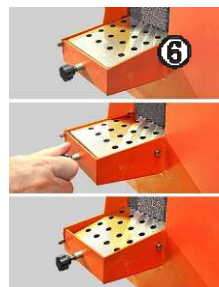
5.5 Подключить вилку сетевого шнура (9) к розетке ~220В 50Гц (см. Меры безопасности).

5.6 Включить **ТРМ** и УПЗ сетевым выключателем (3).

5.7 Столик для модели (6) может быть установлен в 3-х положениях наклона 0°, 4°, 8°.

5.8 По окончании обработки выключить **ТРМ** сетевым выключателем.

5.9 При длительном перерыве и проведении работ по обслуживанию отключить **ТРМ** от сети.



6 ТРАНСПОРТИРОВАНИЕ И ХРАНЕНИЕ

6.1 Транспортирование **ТРМ** проводится в таре изготовителя всеми видами крытых транспортных средств по действующим для них правилам. Условия транспортирования: температура от минус 50 до 50°C, относительная влажность до 100% при температуре 25°.

6.2 **ТРМ** должен храниться на закрытых складах в упаковке предприятия-изготовителя, на стеллажах в один ряд при температуре от минус 50 до 40°C и относительной влажности до 98% при температуре 25°C.

Не допускается хранение **ТРМ** совместно с кислотами и щелочами.

7 ТЕХНИЧЕСКОЕ ОБСЛУЖИВАНИЕ

Установлены следующие виды технического обслуживания, выполняемые персоналом, эксплуатирующим ТРМ (до проведения отключить ТРМ от сетевой розетки, см. **Меры безопасности**):

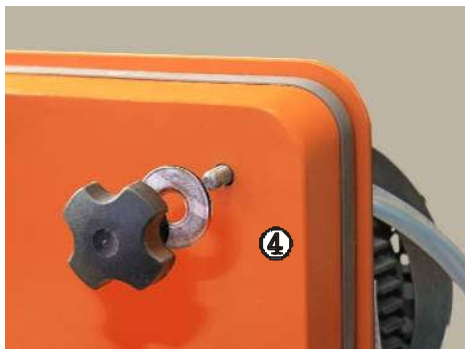
а) **послеоперационное**: протирка корпуса ТРМ влажной мягкой тканью (губкой);

б) **периодически**, в зависимости от загрузки ТРМ:

- при снижении эффективности обработки из-за загрязнения диска гипсовой пылью очищать его в ходе остановки вращения после выключения ТРМ, соблюдая осторожность, при помощи ЩЕТКИ 2.0 ТРИММЕР из комплекта поставки;

- удалять пыль из-под крышки (4);

в) **по мере необходимости (износа)**, предварительно отключив ТРМ от сетевой розетки, заменить диск (7), для чего открутить 4 ручки, снять крышку (4), открутить центральный болт и заменить диск. Установить крышку.



8 УТИЛИЗАЦИЯ

В составе **ТРМ** не содержится драгметаллов и опасных веществ. Специальных мер по утилизации (уничтожению) **ТРМ** не требуется.

9 ГАРАНТИИ

9.1 Изготовитель гарантирует соответствие **ТРМ** требованиям технических условий в случае соблюдения потребителем условий эксплуатации, транспортирования и хранения согласно настоящему Руководству.

9.2 Гарантийный срок - 24 месяца с даты продажи или, если она не указана - то с даты выпуска предприятием-изготовителем.

Гарантия не распространяется на ДИСК 1.0 АЛМАЗ, как расходную часть.

Срок службы - не менее 3 лет. Критерием предельного состояния является невозможность или технико-экономическая нецелесообразность восстановления работоспособности **ТРМ**.

9.3 Претензии на гарантию не принимаются при наличии механических повреждений или не санкционированного Изготовителем доступа в конструкцию.

9.4 Изготовитель (Представительство) осуществляет бесплатно ремонт или замену продукции в течение гарантийного срока эксплуатации, при выполнении п.п.9.1, 9.3, по письменной заявке владельца, с предъявлением настоящего Руководства или копии документа, подтверждающих покупку (чек, платежное поручение) и комплектацию продукции, предоставляемой:

- для замены – согласно покупной комплектации;
- для ремонта – по согласованию с исполнителем, осуществляющим ремонт.

Для замены или ремонта продукция предоставляется в упаковке Изготовителя в ЧИСТОМ виде. Устранение повреждений, полученных при доставке, и работы по приведению в надлежащий вид осуществляются за счет владельца оборудования.

9.5 Гарантийный и постгарантийный ремонт в первую очередь осуществляется Поставщиком или в ближайших сервисных представительствах АВЕРОН.

Доставка оборудования для ремонта производится владельцем за свой счет.

9.6 Адрес Изготовителя:

620102, Россия, Екатеринбург, Чкалова 3

ООО «ВЕГА-ПРО»

бесплатный звонок по России 8 800 700 12 20

тел. (343) 311-11-21, факс (343) 234-65-72

Сервис-центр: тел. (343) 234-66-23

бесплатный звонок по России 8 800 700 11 02

www.averon.ru

feedback@averon.ru



научно-производственный комплекс

Учебный центр АВЕРОН

приглашает на обучение
зубных техников, врачей,
руководителей и администраторов
стоматологических учреждений

Программа на
<http://www.averon.ru/study/>



СВИДЕТЕЛЬСТВО О ПРИЕМКЕ

Настоящим подтверждается соответствие требованиям действующей технической документации

Исправления не допускаются

ТРИММЕР 2.0	
Заводской номер	
Контролер ООО «ВЕГА-ПРО»	_____
Дата выпуска _____	Упаковщик _____
Дата продажи _____	Продавец _____

Если поле даты продажи не заполнено или исправлено,
то гарантия исчисляется с даты выпуска.